

አየር ንብረት፣ውሃ እና የኑሮ ዘይቤ

የምስራቅ አፍሪካ ደረቅ (በረሃማ ወይም ዝናብ አጠር) ቦታዎች የአየር ንብረት ለውጥ ዋና መገኛዎች ተብለው ይጠራሉ።

- አማካይ የሙቀት መጠናቸው ቀስ በቀስ እየጨመረ ሲሆን ይህም በአለም ላይ በሚገኙ ዝናብ አጠር ቦታዎች ላይ ፍጥነቱ እየጨመረ ይመስላል።
- ዝናብ የሚዘገብበት ጊዜ መለዋወጥ አይቀሬ ሲሆን ይህም የአየር ሁኔታን በቀላሉ ለመገመት እንዳይቻል ያደርገዋል።
- አካባቢው እንደ ድርቅ እና ጎርፍ ባሉ ከባድ የአየር ለውጦች ሊጠቃ ይችላል።

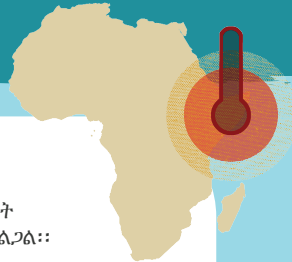


ይህ የሚያሳው በአፈር ውስጥ የሚገኘው የውሀ መጠን የማይስተማምን እየሆነ መምጣቱን ነው። ይህም፡-

- የግጦሽ መሬት ሰብሎችና አንስሳት ላይ ተጽእኖ ያሳደርራል
- ሌሎች የአካባቢ ላይ ተጽእኖችን በመፍጠር እንደ ፐርሶፐል (በተለምዶ የወያኔ ዛፍ) እንዲስፋፋ ያደርጋል
- የASSAR ጥናት የሚያተኩረው አየር ንብረት ለውጥ ብቻውን መታየት እንደሌለበት እና ሌሎች ተያያዥ ጉዳዮች መነሳት እንደሚኖርባቸው ነው።



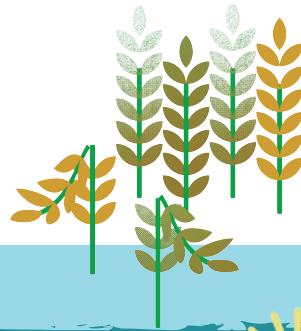
- ለምሳሌ ድርቅ የሚከሰተው በአየር ሁኔታ ለውጥ ብቻ ሳይሆን ሰዎች ለግጦሽ መሬትና ውሃ ያላቸው የአጠቃቀም ሁኔታም ይወስነዋል።



- የአየር ንብረት ለውጥ ውጤቶችን እንዲሁም ሰዎች ከተለዋዋጭ አካባቢዎቻቸው ጋር ለመላመድ የሚሰጡትን ምላሽ በትክክል በመረዳት በኑሮአቸው የሚያጋጥማቸውን መሰናክሎች በግልጽ መገንዘብ ያስፈልጋል።

- ለውጥን መለመድ በተለያዩ ምክንያቶች ይወሰናል። እነዚህም፡-

- የገቢ ምንጭን ማስፋፋት
- የአንስሳት ወይም ሠብሎችን አይነት መቀያየር
- ለስራ ወደሌሎች ቦታዎች መጓዝ
- ማህበራዊ የመረዳዳት ልምዶችን ማጎልበት



የእነዚህን ሁኔታዎች ውጤታማነት እንደሰዎቹ ስታ፣ እድሜ እና ማህበራዊ ተሳትፎ ይወሰናሉ።

ለእነዚህ ጉዳዮች ተገቢውን መልስ ለመስጠት የተለያዩ ድርጅቶችን፣ ዘርፎችንና በተለያዩ ደረጃ ላይ የሚገኙ አካላትን ተሳትፎ ይጠይቃል።

ለምሳሌ፡-

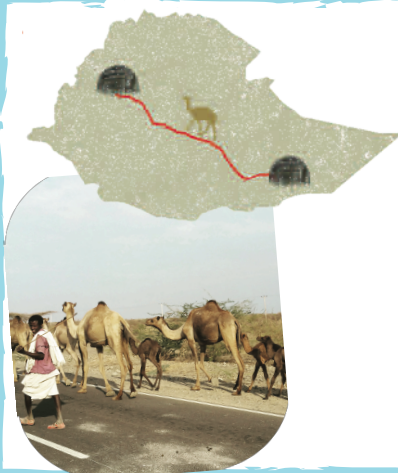
- የተለያዩ የአርብቶ አደር ማህበረሰቦች በተለዋዋጭ ሁኔታዎች ውስጥ የሚያደርጉትን የተፈጥሮ ሃብት ሽሚያ እንዲቀንሱ መረዳት
- ውሀ ለተለያዩ ተጠቃሚዎችና አገልግሎቶች በመላው የአገሪቱ ስምጥ ሽለቆ መዳረሱን ማረጋገጥ



ከአየር ንብረት ለውጥ ጋር መኖር

የ ASSAR ጥናት የሚጠይቀው፡- በተለያዩ የህብረተሰብ ክፍል እና የአድማ ደረጃ ላይ የሚገኙ የአየር ወንዶችና ሴቶች ከአካባቢያቸው ሁኔታ ጋር ራሳቸውን ለማስማማት በቤታቸው ውስጥ ምን ዓይነት የለውጥ ስራዎች ይሰራሉ?

- የአየር አርብቶ አደርቻ አየር ንብረት ለውጥን ለመቋቋም ለማላመድ 3 ዋና ዋና ተግባራት አያከናወኑ እንደሆነ ተረድተናል።
- ከአየር ንብረት ለውጥ ጋር ተያይዘው የሚመጡ የደህንነት አደጋዎችን ለመቀነስ ከቦታ ቦታ የሚያደርጉትን ዝውውር ጨምረዋል (ውሃና የግጥሽ መሬት ፍለጋ)
- የአርብቶ አደር የሕይወት ዘይቤን በመቀየር ወደ አርብ አደርነት የሚቀየሩ እና በደግሞ የሚሰሩ ሰዎች እየበዙባቸው
- የገቢ ምንጮቻቸውን እያስፋፉ ነው



- ወንዶች፣ ሴቶች እንዲሁም ወጣቶችና አዛውንቶች በአየር ንብረት ለውጥ ምክንያት የሚያደርሱባቸው ጉዳዮች ያለያያሉ። በተለይ በከተሞች ውስጥ የሚገኙ ወጣቶች ህልምቻቸውን እውን ማደረግ እያቃቃቸው ተስፋቸው እየጨለመባቸው ይገኛሉ።
- ወደ አዲስ ስራ መግባት ከባድ ውሳኔን ይጠይቃል። አንዳንድ ግዜ ቤተሰብ ሁለት አና ከዚያ በላይ መከፋፈል ማለት ሊሆን ይችላል። ሰዎችን ከቦታ ቦታ መዘዋወር የማይጠይቅ እና በአየር ንብረት ሁኔታ ላይ ያልተመሰረተ አዲስ ኑሮ መጀመር ከባድ ሊሆንባቸው ይችላል።
- ድርቅ በሚሆንበት ግዜ ቦታ መቀየር አለመቻል በተለይ በሴቶችና አረጋውያን ላይ ከባድ ጫናን ይፈጥራል።
- በተፈጥሮ ሃብት ላይ እንዲሁም በአየር ሁኔታ ላይ ያልተመሰረተ የስራ እድል ለመፍጠር ከዚህ የበለጠ አርዳታ አስፈላጊ ነው። ይህም የሰዎችን አቅም በማጎልበት ተለዋዋጭ ሁኔታን ተቋቁመው ለመኖር ይረዳቸዋል።

ከአርብቶ አደር ስራዎች ውጭ ያሉ እንቅስቃሴዎች የሚያጠቃልሉት፡-

- ከተጨማሪ የኑሮ ሁኔታ ጋር የሚሄድ ስልጠና መስጠትና ስራ እድል መፍጠር
- የብድር እና መገኛ ሃሳብ (ካፒታል) የሚገኝበትን መንገድ በማመቻቸት ሰዎች በጥቃቅን ስራዎች (ጎጥድ ዘርፎች) እንዲሰማሩ ስልጠና እና መመሪያ መስጠት

በአርብቶ አደር ስራዎች ላይ መቀጠል ለሚፈለጉ የሚደረጉ ድጋፎች

- ድርቅን መቋቋም የሚችሉ የእንስሳት ዝርያዎችን እንዲያገኙ ሁኔታዎችን ማመቻቸት እንዲሁም ዝናብ በሚያገኙበት ግዜ በቶሎ የሚያፈሩ የአዝዕርት አይነቶችን ማቅረብ
- እንደ ወያኔ ዘፍ (ፕሮፕፐር) ያሉ ተክሎች እንዲደረቡ ማድረግ
- የግብርና የመድን ዋስትናን በማቅረብ በእነሱት ወጪ ውሃ ቆጣቢ ቴክኖሎጂ እንደ የጠብቃ መስኖ እና በዝናብ ውሃ አህል ማምረት ያሉትን አሰራሮች ማስተዋወቅ

የሁሉንም የመቋቋም አቅም ለማጎልበት ማድረግ ያለብን፡-

- እንደመብራት፣ ውሀ፣ እናቶችን ያካከተ የጤና ሽፋን የመሳሰሉ መሰረታዊ አገልግሎቶችን ማሻሻል
- ውጤታማና ህብረተሰብ ተኮር መርህ ግብሮችን በመዘርጋት ቤተሰቦችን የአየር ንብረት ለውጥ ከሚያደርስባቸው ጫና እንዲወጡ መርዳት
- ውሃ የሚገኝባቸውን መንገዶች ማስፋፋት



በስራችን ሰዎችን በተለያዩ መልኩ ለማገዝ እንሰራለን። እነዚህም፡-

- ከግሊሲ እውቂዎች ጋር በመስራት ሰዎች እንዴት በተለዋዋጭ አየር ወባይ ውስጥ እንደሚኖሩ በዚህም ላይ የሚደርሱባቸው ተለያዩ ጫናዎች በዚህም ውስጥ ደግሞ ሴቶች፣አፍናት፣አዛውንት ይህንን ለመቋቋም ማድረግ ስለሚገባቸው ጉዳዮች በተሻለ እንዲረዱ ማድረግ
- ለምሳሌ የፕሮፕፐርን መስፋፋት እንዴት እንደሚገቡ ለተለያዩ የህብረተሰብ ክፍሎች ስልጠና በመስጠት እና አቅማቸው ማጎልበት
- እንደ ደህንነት የወጣቶች የስራ ተነሳሽነት እና ሰደት ባሉ ጉዳዮች ላይ የበለጠ ምርምር (ጥናት) ማድረግ



ፕሮሶፐር (በተለምዶ የወያኔ ዛፍ) ላይ ማተኮር



የዚህ አካባቢ ዋናው ችግር የፕሮሶፐር (በተለምዶ የወያኔ ዛፍ) መስፋፋት ሲሆን ስራ አካባቢን በማዳረስ እና ጥቅጥቅ ብሎ በመብቀል እድገቱን ከአመት ከአመት ጨምሯል።

በጥናታችን የፕሮሶፐርን (የወያኔ ዛፍ) ችግር ለመረዳትና ችግሩን መግታት የሚያስችሉ የመፍትሔ ሀሳቦች ላይ ያተኮርን ሲሆን የተለያዩ የመፍትሔ እቅጣጫዎችን ለመመልከት ሞክረናል።

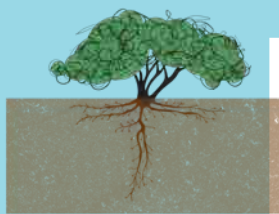
- በ2013 ፕሮሶፐር (የወያኔ ዛፍ) የአፋርን ክልል 3,605 ካሬ ኪሎ ሜትር አንዳደሚሸፍን ይታሰብ የነበረ ሲሆን ይህም ወደ 5,024 ካሬ ኪሎ ሜትር ማድግ ችሏል። ይህ አሁን የተመሰረተው ለፕሮሶፐር (የወያኔ ዛፍ) እድገት አመቺ በሆነው የመሬት ስፋት ላይ ነው።

- ይህም ለፕሮሶፐር (የወያኔ ዛፍ) እድገት አመቺ ከሆነው መሬት ከግማሽ በላይ በፕሮሶፐር (የወያኔ ዛፍ) ተይዟል ማለት ነው። በአሜሪካ ወረዳ በ1973 እና 2004 አመታት ውስጥ ይህ ተክል (ዛፍ) በአመት የ3 ካሬ ኪሎ ሜትር ቦታ መስፋፋት አሳይቷል። በ2020፣ 31% የሆነው የወረዳው አካል በዚህ ጎጂ ተክል ሊዋጥ ይችላል።

FASSAR ፕሮጀክት ስራ ላይ በነበረበት ወቅት የፕሮሶፐርን (የወያኔ ዛፍ) ስርጭት ለማቆም የተለያዩ ዘዴዎች ላይ የተወያየን ሲሆን በተለይም ከውሀ አካላት አካባቢ ለማጥፋት ተችሏል። በተጨማሪም የተከሉን ጥቅጥቶች በማጥፋት እና የሰዎችን አስተያየት በመቀበል ዛፍን ጥቅም ላይ ለማዋልም ተሞክሯል።

በስራ ገቢዎች አካባቢዎች የሚኖሩት ህዝቦች የሚያመጧቸው የመፍትሔ መንገዶች የሚለያዩ ሲሆኑ የትኛውም መንገድ ቆጣይነት ባለው መልኩ ጥቅም ላይ አልዋለም።

- ሰዎች ተክሉ መላ በመላ አንዲጠፋ በረሀትም ይጠፋል ብለው ያመኑ ግን ጥቂት ሰዎች ብቻ ነበሩ።
- ብዙ መፍትሔዎች ላይ የተወያየ በሆነም ያተኮርነው ከአስረላጊ ቦታዎች ማጥፋት እና ፕሮሶፐርን (የወያኔ ዛፍ) ጥቅም ላይ ማዋል ላይ ነው።
- ነገር ግን አንዳንድ አካላት በተለይም መንግስታዊ ያልሆኑ ደርጅቶች ተወካዮች የተከሉን ስርጭት ለመግታት ሀብረተሰቡ ራሱ የሚያመጣውን የመፍትሔ ሀሳቦች የበለጠ መርጠዋል።



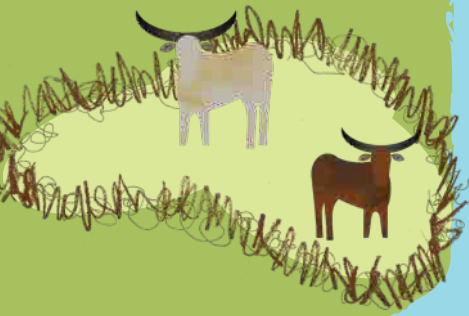
ከህዝቡ ጋር በነበረን ምክክር ፕሮሶፐርን (የወያኔ ዛፍ) በተመለከተ ያገኘናቸው ሀሳቦች የሚያጠቃልሉት ፦

- በተለያዩ ቦታዎች ፕሮሶፐርን (የወያኔ ዛፍ) ለመቆጣጠር እንደየዓላት የተለያዩ ዘዴዎችን መጠቀም
- በመሬት ጉዳዮች ላይ ከሚሰሩ ሰዎች ጋር በነ ምክክርና ውይይት በማድረግ የተሻለ መንገድ የሚሉትን በመምረጥ የአያንዳንዱን ዘዴ ጠንካራና ደካማ ጎኖች እንዲረዱ ማድረግ
- የተለያዩ አካባቢዎችን ሁኔታ ሊወክል የሚችል ሀገር አቀፍ የሆነ ዘዴ በመያዝ የወረዳ አስተዳደሮች ሊሰሩበት የሚያስችላቸውን ስልጣንና ግብአት አስከፊነት ደረሰ በየራሳቸው መንገድ መስራታቸው ጠቃሚ ነው



በዚህም የፕሮሶፐርን (የወያኔ ዛፍ) ስርጭት ለመቆጣጠር በሚከተለው መንገድ እገዛ ለማድረግ እናቅዳለን ፦

- ከፊደራል መንግስት ጋር በመተባበር የተለያዩ ባለድርሻ አካላትን አስተያየት እንዲያገኙ ማድረግና የጥናታችን ውጤት በፕሮሶፐር (የወያኔ ዛፍ) ስርጭት ላይ በሚሰሩት ስራ እንዲያግዝ ማድረግ
- የወረዳ ማህበረሰቦችን ስልጠና በመስጠት የተለያዩ ፕሮሶፐርን የመቆጣጠሪያ ዘዴዎችን እንዲረዱ ማድረግ እንዲሁም እንደ አፈር ጥበቃ ያሉ የተፈጥሮ ሀብቶች ላይ ግንዛቤ እንዲያገኙ ማድረግ
- በተለይ የፕሮሶፐርን (የወያኔ ዛፍ) ችግር በተመለከተ አዳዲስ የጥናት አቅድችን በማዘጋጀት በአፋርና ሌሎች የኢትዮጵያ ክልሎች ውስጥ ቁጥጥር እንዲደረግበት መንገዶችን ማፈለግ



ለውጥን መቋቋም



ሁሉም የሀብተሰብ ክፍል የሚያስፈልገውን ሀብት እንዲያገኝ በተለያዩ የመንግስት ክፍሎችና ዘርፎች የተቀናጀ ስራ መስራት ቢኖርበትም በአዋሽ ሸለቆ ውስጥ የሚኖሩና የሚሰሩ ሀብተሰቦች ተሳትፎ ይጠይቃል። ተሳትፏቸው ምን እንዲሰራላቸው እንደሚፈልጉና በምን መልኩ እንዲሰሩ እንደሚፈለጉ ማስረዳት ይኖርባቸዋል

የASSAR ጥናት (ምርምር) የሚያተኩረው በክልልና ሀገር አቀፍ ደረጃ የተቋማት አብሮ መሰራት አስፈላጊነት ላይ ሲሆን በተጨማሪም የነዋሪው ህዝብ ላለው አውቀትም ትልቅ ዋጋ ይሰጣል። ይህም የተወሳሰቡ ችግሮችን ለመፍታት ይረዳል። እነዚህ ችግሮች፡-

- በክልሉ የሚፈሰውን የአዋሽ ወንዝ ውሀ ፍትህዊ በሆነ መልኩ መጠቀም
- የግጦሽ መሬቶች መገኘትና አለመገኘት እንደ ፕሮፕርቲ ባሉ ተስፋፊና ጎጂ ዛፎች በአጠቃቀም ችግር ምክንያት ይወሰናል
- የድርጅት አደጋ መቀነስ - አብዛኞቹ አርብቶ አደሮች ከከብቶቻቸው ጋር በመጓዝ ቤተሰቦቻቸውን ለረጅም ጊዜ ለመተው እንደሚገደዱ ነግረውናል።
- ግጭቶችን መፍታት - በግጦሽ መሬትና የውሀ አጥረት ምክንያት አርብቶ አደሮች ከተለመደ አካባቢያቸው ርቀው በሚሄዱበት ወቅት፣ በተለይም በድርጅት ወራት ዕርስ በዕርስ ለከባድ ግጭት ይጋለጣሉ



በተለዋዋጭ የአየር ሁኔታ ውስጥ የተፈጥሮ ሀብት አስተዳደርን (አጠቃቀምን) በተመለከተ ከባድ ጥረቶች አየተደረጉ ሲሆን አሁንም መሰናከሎች አሉ

- የሀብት አጠቃቀም አቅድ ብዙ ጊዜ በተከፋፈለ እና ከላይ ወደታች በተዋረድ የሚሰራ ነው።
- የመፍተድሄ ድጋፎች የሚቀረጹበት ወቅት ከአገሬው ሰው የሚመጣውን የመፍትሔ ሀሳቦች የመቀበሉ እድል አናሳ ነው
- ደካማ የሆነ የመሬት አጠቃቀም አቅድ መኖር



በስራችን የመንግስትን እንቅስቃሴ በሚከተሉት መንገዶች ለመደገፍ እናልማለን እነዚህም ፡-

- አገር አቀፍ ደረጃ ከፖሊሲ አውጪዎች ጋር በመስራት የሀብት አጠቃቀም አቅድ ላይ በትብብር የመስራት ባህል ማዳበር
- በስራ ላይ የሚገኙ የተቋማት አደረጃጀትን በማሻሻል
- የሀብት አጠቃቀምን በተሻለ መልኩ ማቀናጀት
- በተለይም መገለል የሚደርሰባቸውን እንደ ሴቶችና ወጣቶች ያሉ የማህበረሰቦች ክፍሎች (በህላዌ አየር ሁኔታ፣ የዝናብ ወቅት፣ እና ድርጅት ተንባዮችን ጨምሮ) ለአካባቢያቸው ያላቸውን ግንዛቤ ዋጋ በመስጠት በውሳኔ አሰጣጥ ላይ ማካተት
- በተለይም ከብሄራዊ የፕሮፕርቲ ታስክ ፎርስ እና አርብቶ አደርና ከፊል አርብቶ አደር (PARTF) ጋር በመስራትና በተሳትፎ ጉዳዮች ላይ ማማከር



መግቢያ

1. ASSAR የምርምር ፕሮጀክት (የጥናት መርሃ ግብር) በአፍሪካ እና ከእስያ በሚገኙ ከፊል ደረቅ አካባቢዎች የሚኖሩ ህዝቦች ለአየር ንብረት ለውጥ እና ተያያዥ ችግሮች የሚያጋልጡባቸውን ሁኔታዎች አጥንቷል።



2. የዚህ መርሃ ግብር አንድ አካል በመሆን ኢትዮጵያ የሚገኘው አዲስ አበባ ዩንቨርሲቲ እና የኬንያው ናይሮቢ ዩንቨርሲቲ እንዲሁም የእንግሊዙ ኢስት አንግሊያ ዩንቨርሲቲ አክስፋም ጂ.ቢ. ኢትዮጵያ እና ኬንያ ውስጥ ሲሰሩ ቆይተዋል።

3. የአኗኗር ዘይቤያቸውና የደህንነታቸው ከአየር ንብረት ጋር ከተቆራኙ አርብቶ አደሮች እና አርሶ አደሮች ጋር በመነጋገር ከተለዋዋጩ ከአየር ንብረት ጋር ራሳቸው እንዲያላምዱ የሚያግዟቸውን ሁኔታዎች ነቅሰን ለማውጣት እንሰራለን።



4. ይህ ጥንቅር እስካሁን የገኘናቸውንም ምላሾች ለማጋራት ያለመ ሲሆን ሀሳብና እውቀትን በማስፋፋት በኢትዮጵያ የሚገኙ ማህበረሰቦች፣ ሀገር በቀል ድርጅቶች እና መንግስታዊ ተቋማት በተሻለ መልኩ ህዝቦችን ከአየር ንብረት ለውጥ ጋር ለማላመድ መግኢ እድላቸውን ብሩህና የተሻለ ለማድረግ እንዲሰሩ ያስችላል።

5. በኢትዮጵያ እስካሁን በአብዛኛው በደቡባዊው የአፋር ክልል በሚገኙት አዋሽ ፈንታሌ እና አሚባራ ወረዳዎች ስርተናል። በአራቱ አመታት የምርምር ቆይታ በ2 ወረዳዎች ውስጥ በሚገኙ 17 ማህበረሰቦች ካሉ 1,109 ሰዎች ጋር ተነጋግረናል። በተጨማሪም ከወረዳ፣ ክልል እና አገራዊ ደረጃ ከሚገኙ 84 ባለድርሻ አካላት ጋር ተነጋግረናል።

6. ከዚህም የተረዳነው፡-
 - ሁሉም ሰው ተመሳሳይ በሆነ (የተጋላጭነት ደረጃ) ላይ እንዳልሆነና እኩል ምላሽ የመስጠት አቅም እንደሌለው
 - ህዝቦች ዘለቄታ ያለው የገቢ ምንጭ ማግኘት ብቻ ሳይሆን የችግር አፈታት ውሳኔዎችንም የመግለጽ መብት እንዳላቸው
 - ከአየር ንብረት ለውጥ ጋር ራስን ለማላመድ የመፍትሔ ሀሳቦች ከማስተዋወቃችን በፊት ሀሳቦቹን በተሳካና ፍትህዊ በሆነ ሁኔታ እንዲተገበሩ ሊያግዙባቸው ወይም ሊያደናቅፋቸው የሚችሉ ጉዳዮችን በቅድሚያ መገንዘብ እንደሚገባን ነው።



7. ተከታዮቹ ዝርዝሮች የስራችንን ዋና ዋና መልካቶች የሚያጠቃልሉ ናቸው።